

# PROTOCOL INNAME LEASE AUTO

## Protocol inname leaseauto's

Na afloop van de leaseperiode moet de leaseauto worden ingeleverd. Dit gebeurt in overleg met de afdeling Contractbeheer. Om het innameproces zo duidelijk mogelijk te maken, hebben we dit protocol opgesteld.

## Inhoudsopgave

1.	Inleveren leaseauto .....	2
2.	Schade aan de leaseauto .....	3
	2.1 Carrosserie/lak .....	3
	2.2 Grill/bumper .....	3
	2.3 Banden/velgen .....	3
	2.4. Glas .....	4
	2.5 Buitenspiegels .....	4
	2.6 Stoelen/dakbekleding/vloerbedekking .....	4
	2.7 Dashboard/portieren .....	5
	2.8 Externe accessoires .....	5
3.	Foto's en toelichting .....	6
	3.1 Carrosserie/lak .....	6
	3.2 Grill/bumper .....	8
	3.3 Banden/velgen .....	10
	3.4 Glas .....	12
	3.5 Buitenspiegels .....	14
	3.6 Stoelen/dakbekleding .....	16
	3.7 Dashboard/vloerbedekking/portieren .....	18

# PROTOCOL INNAME LEASE AUTO

## 1. Inleveren leaseauto

Op de inleverlocatie wordt de auto gecontroleerd. De bevindingen en de kilometerstand worden vastgelegd op bijvoorbeeld een innameformulier. Voor alle schades die bij inname aanwezig zijn kunnen door de leasemaatschappij kosten doorbelast worden. Dit geldt ook voor het ontbreken van zaken en documenten die onderdeel zijn van de leaseovereenkomst.

U wordt tijdens de leaseperiode geacht "als een goed huisvader" gebruik te maken en zorg te dragen voor de auto en toebehoren. Dat houdt in dat de ingeleverde auto aan onderstaande eisen voldoet.

### Schoon

---

We vertrouwen erop dat u zuinig met de leaseauto omgaat. Er wordt daarom ook verwacht dat de auto netjes wordt ingeleverd. Hiermee wordt bedoeld dat het exterieur gewassen is en het interieur schoon is.

### In goede staat

---

De auto dient in dezelfde staat te worden ingeleverd als de staat waarin de auto verkeerde bij aflevering. Dit wordt getoetst aan de hand van het ingebruiknameformulier. Eigen aangeschafte accessoires mogen, op eigen kosten, alleen worden verwijderd zonder achterblijvende schade.

### Compleet

---

Zorg ervoor dat bij inname alle bij de leaseauto behorende zaken en documenten aanwezig zijn, denk hierbij aan:

- Sleutel en reservesleutel
- Kentekenbewijs
- Onderhouds- en instructieboekjes
- Hoedenplank

Indien van toepassing:

- Software audio/navigatie
- Certificaten airconditioning en/of alarm
- Afneembare trekhaakkogel
- Reservewiel of reparatieset
- Gevarendriehoek en krik

### Voorzien van brandstof

---

Er dient minimaal 10 liter brandstof aanwezig te zijn bij het inleveren van de auto.

## PROTOCOL INNAME LEASE AUTO

### 2. Schade aan de leaseauto

Leaseauto's die aan het einde van de leaseperiode weer worden ingeleverd, vertonen altijd enige mate van slijtage. Er wordt bij de controle rekening gehouden met de verwachte slijtage na het aantal verstreken jaren en de gereden kilometers na aanvang leaseovereenkomst. De schades moeten in verhouding staan, anders worden deze aangemerkt als niet acceptabel. Hieronder staat beschreven wat acceptabele schades en niet acceptabele schades zijn.

#### 2.1 Carrosserie/lak

✓ ACCEPTABEL	× ONACCEPTABEL
<ul style="list-style-type: none"><li>&gt; Krassen niet door de lak heen (mits niet over een groter oppervlak dan 10 cm en maximaal 2 krassen per carrosseriedeel).</li><li>&gt; Krasjes bij portiersloten mits niet door de lak heen.</li><li>&gt; Wasstraatkrassen mits niet door de lak heen.</li><li>&gt; Steenslag. Mits er geen deuk in het plaatwerk zit.</li></ul>	<ul style="list-style-type: none"><li>&gt; Krassen bij o.a. portier als gevolg van inbraak.</li><li>&gt; Laad en los krassen door de lak heen of die niet meer weg te poetsen zijn.</li><li>&gt; Roest en/of gaten.</li><li>&gt; Ingebrande vogelpoep.</li><li>&gt; Steenslag die niet in verhouding staat tot de leeftijd en kilometerstand van de auto of waarbij de laklaag tot op het basismateriaal beschadigd is.</li><li>&gt; Krassen door onzorgvuldig poetsen of door poetsen met schurende materialen.</li></ul>

#### 2.2 Grill/bumper

✓ ACCEPTABEL	× ONACCEPTABEL
<ul style="list-style-type: none"><li>&gt; Schaafplek mits deze niet door de lak heen is.</li></ul>	<ul style="list-style-type: none"><li>&gt; Schaafplek die door de lak heen is.</li><li>&gt; Gebroken of niet meer aanwezige grill.</li><li>&gt; Scheuren en/of gaten in het materiaal.</li></ul>

#### 2.3 Banden/velgen

✓ ACCEPTABEL	× ONACCEPTABEL
<ul style="list-style-type: none"><li>&gt; Beschadigingen aan velgen door factoren van buitenaf zonder schuld van berijder, bijvoorbeeld oxidatie.</li><li>&gt; Schaafplekken, krassen en afzetting op de wioldop of velg, alleen als de wioldop of velg niet vervormd is. Maximaal 2 beschadigingen van maximaal 3 cm.</li></ul>	<ul style="list-style-type: none"><li>&gt; Ontbreken van de wioldoppen.</li><li>&gt; Ontbreken van het reservewiel.</li><li>&gt; Beschadigingen aan velgen waarbij happen uit de velgrand zichtbaar zijn, bijvoorbeeld door rijden tegen stoeprand.</li></ul>

## PROTOCOL INNAME LEASE AUTO

### 2.4. Glas

✓ ACCEPTABEL	× ONACCEPTABEL
> Pitjes in de voorruit zijn acceptabel indien ze te herstellen zijn en niet uitgelopen in een scheur. > Stickers op het glas, aan de binnen en/of buitenzijde, die het glas niet hebben beschadigd.	> Pitjes in een voorruit die uitgelopen zijn in een scheur of niet meer te repareren zijn. > Krassen in de ruit door bijvoorbeeld een ijskrabber. > Glasbeschadiging door het verwijderen van stickers.

### 2.5 Buitenspiegels

✓ ACCEPTABEL	× ONACCEPTABEL
> Krassen niet door de lak heen, maximaal 2 beschadigingen van maximaal 5 cm (de zogenaamde vegen).	> Spiegelschade is niet acceptabel. > Krassen door de lak heen. > Barst in het spiegelglas. > Breuk in de spiegelkap.

### 2.6 Stoelen/dakbekleding/vloerbedekking

✓ ACCEPTABEL	× ONACCEPTABEL
> Vlekken in bekleding die door middel van normale reiniging (warm water en borstel) eenvoudig te verwijderen zijn. > Beschadiging die door middel van "normaal" gebruik is ontstaan, bijvoorbeeld slijtplekken op de stoelen.	> Vlekken in bekleding die door middel van normale reiniging niet te verwijderen zijn. > Scheuren en/of gaten in de dak- en/of stoelbekleding, vloerbedekking en zijpanelen. > De stoelen zijn vuil en vertonen vlekken. Het gaat hier niet alleen om oppervlakkig vuil en kan niet door middel van normale reiniging worden verwijderd. > De bekleding vertoont materiaalscheuren door onzorgvuldig gebruik. > Slijtplekken in de vaste vloerbedekking, zonder losse vloermat.

## PROTOCOL INNAME LEASE AUTO

### 2.7 Dashboard/portieren

✓ ACCEPTABEL	× ONACCEPTABEL
<ul style="list-style-type: none"><li>&gt; Later ingebouwde accessoires die in de leaseauto zijn achtergebleven waarbij de schroefgaten niet zichtbaar zijn of zich aan weerszijden van de middenconsole bevinden.</li><li>&gt; Het stuur vertoont tekenen van gebruik, maar het materiaal is niet gescheurd.</li></ul>	<ul style="list-style-type: none"><li>&gt; Accessoires, telefoons of handsfree apparatuur zijn gedemonteerd en de schroefgaten zijn duidelijk zichtbaar in het berijders of passagiersgedeelte.</li><li>&gt; De bekleding en/of zijpanelen en de kofferbak vertoont vlekken en/of beschadigingen. Het gaat niet alleen om oppervlakkige vlekken; deze kunnen niet door middel van normale reiniging worden verwijderd.</li><li>&gt; Materiaal vertoont dusdanig gaten en/of scheuren dat dit niet meer te repareren is.</li></ul>

### 2.8 Externe accessoires

✓ ACCEPTABEL	× ONACCEPTABEL
<ul style="list-style-type: none"><li>&gt; Mee geleasede accessoires (bijv. carkit, trekhaak, audio) zijn aanwezig en niet gedemonteerd.</li></ul>	<ul style="list-style-type: none"><li>&gt; Gedemonteerde vaste trekhaak waarbij er zichtbare schade achterblijft.</li><li>&gt; Montageschade van gedemonteerde accessoires bijvoorbeeld een carkit, navigatiesysteem, trekhaak en dergelijke.</li><li>&gt; Op een leaseauto door lessee aangebrachte reclame wordt gezien als onacceptabel.</li></ul>

## PROTOCOL INNAME LEASE AUTO

### 3. Foto's en toelichting

#### 3.1 Carrosserie/lak

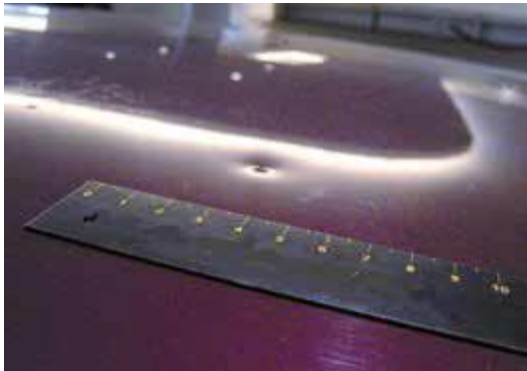
✓ ACCEPTABEL



1. Krassen niet door de lak die door middel van polijsten te verwijderen zijn. Maximaal 2 per carrosseriedeel.



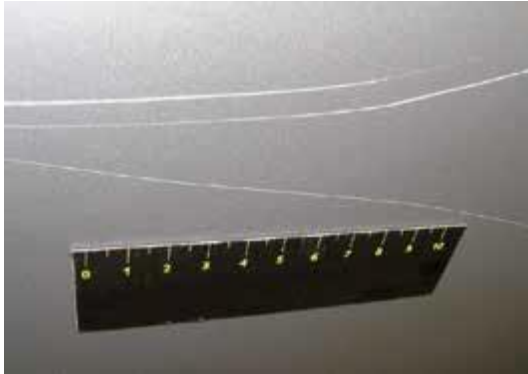
2. Maximaal twee deuken of butsen per carrosseriedeel, bijv. per portier of spatbord. Lak moet intact zijn.



3. Deuken mogen maximaal 25 mm in doorsnee zijn (de grootte van een muntstuk van 1 euro).

## PROTOCOL INNAME LEASE AUTO

x ONACCEPTABEL



1. Krassen van meer dan 30 mm lang of meerdere krassen die niet door middel van polijsten kunnen worden weggewerkt waardoor reparatie van het lakwerk noodzakelijk is.



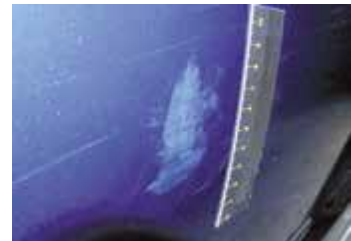
2. Deuken of butsen waarbij de laklaag tot op het basismateriaal beschadigd is.



3. Deuken, butsen of krassen waarbij de laklaag tot op het basismateriaal beschadigd is en roestplekken zichtbaar zijn. Roestplekken zijn altijd onacceptabel.



4. Deuken of butsen met een doorsnede van meer dan 25 mm.



5. Schaafplekken en krassen waarbij de laklaag tot op het basismateriaal beschadigd is.

## PROTOCOL INNAME LEASE AUTO

### 3.2 Grill/bumper

✓ ACCEPTABEL



1. Schaafplekken of krassen van maximaal 10 x 5 cm lang, die (bij gelakte bumpers) niet door de laklaag doordringen.



2. In geval van een gelakte bumper mogen de krassen (maximaal 30 mm lang) niet door het basismateriaal dringen en deuken of butsen mogen niet groter zijn dan 30 mm.



3. Beschadigingen aan de lak, waarbij reparatie niet noodzakelijk is: maximaal twee per bumper. Maximaal 30 mm.





## PROTOCOL INNAME LEASE AUTO

× ONACCEPTABEL



1. Bumper met barsten of krassen, ontbrekende afdekking trekstang of afneembare trekhaak. Bumpers dienen geen gaten en/of scheuren te vertonen.



2. Schaafplekken of krassen die door het basismateriaal dringen of het visuele aspect van de leaseauto nadelig beïnvloeden, hetzij door de aard, hetzij door de hoeveelheid van de krassen.



3. Schaafplekken, deuken en/of vervormingen op een bumper over een gebied van meer dan 10 x 5 cm of krassen langer dan 30 mm.

## PROTOCOL INNAME LEASE AUTO

### 3.3 Banden/velgen

✓ ACCEPTABEL



1. Schaafplekken of krassen op de wioldoppen of velgen van maximaal 50 mm. Wioldop of velg mag geen vervorming vertonen. Maximaal 3 plekken per velg.



2. Slijtage aan de velg door normaal gebruik. De schade bevindt zich aan de uiterste rand. Er zijn geen hopen uit de velgrand.

## PROTOCOL INNAME LEASE AUTO

× ONACCEPTABEL



1. Canvasbreuk als gevolg van onzorgvuldig handelen.



2. Barsten in de wioldoppen of ontbrekende delen van de wioldoppen. Schuurplekken of krassen groter dan 5 cm die de wioldop kunnen vervormen.



3. Schuurplekken, krassen en afzetting op de velgen groter dan 5 cm.

## PROTOCOL INNAME LEASE AUTO

### 3.4 Glas

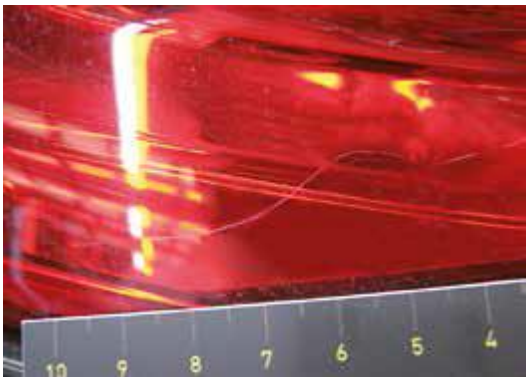
✓ ACCEPTABEL



1. Steenslag op de koplampen, mistlampen of richtingaanwijzers waarbij geen sprake is van glasbreuk en waardoor de werking niet nadelig wordt beïnvloed. Koplampen moeten vocht dicht zijn.



2. Steenslag op de voorruit waarbij geen sprake is van barstjes in de buitenste glaslaag, en die niet leidt tot spiegeling of nadelige beïnvloeding van het zicht van de berijder bij rijden in het donker of in de regen.



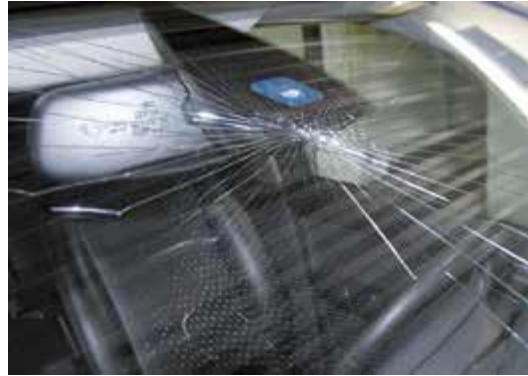
3. Krassen (ook als gevolg van steenslag) op de koplampen, mistlampen of richtingaanwijzers waarbij geen sprake is van glasbreuk en waardoor de werking niet nadelig wordt beïnvloed.

## PROTOCOL INNAME LEASE AUTO

× ONACCEPTABEL



1. Barst in de voorruit. Steenslag die (als gevolg van de hoeveelheid barstjes of de mate van de inslag) leidt tot spiegeling of die het zicht van de berijder beïnvloedt bij rijden in het donker of in de regen.



2. Barsten over de gehele oppervlakte van de voorruit, met schade aan de buitenste glaslaag. Schade als gevolg van steenslag waardoor bij technische controle niet wordt voldaan aan de wettelijke vereisten van verkeersveiligheid.



3. Steenslag op de koplampen, mistlampen of richtingaanwijzers waarbij sprake is van breuk van het glas of de transparante behuizing. Dit alles ongeacht de omvang van de schade.



## PROTOCOL INNAME LEASE AUTO

### 3.5 Buitenspiegels

✓ ACCEPTABEL



1. Maximaal 2 krassen van maximaal 50 mm lang, die (bij gelakte spiegels) niet door de laklaag dringen. De werking mag niet worden beïnvloed.

## PROTOCOL INNAME LEASE AUTO

× ONACCEPTABEL



1. Schuurplekken of krassen van meer dan 50 mm lang, die (bij gelakte spiegels) door de laklaag dringen. Bij niet-gelakte spiegels: krassen die doordringen tot op het basismateriaal.



2. De spiegels mogen niet zijn vervormd en/of gebroken en de werking mag niet worden beïnvloed.

## PROTOCOL INNAME LEASE AUTO

### 3.6 Stoelen/dakbekleding

✓ ACCEPTABEL



1. De stoelen zien er gebruikt uit, vertonen vlekken die door middel van normale reiniging (d.m.v. water) kunnen worden verwijderd.



2. De zitting is doorgezakt onder het gewicht van de berijder en de zijkanten van de stoel zijn vervormd.



3. De dakbekleding is oppervlakkig vuil. Dit is door middel van normale reiniging te verwijderen.



## PROTOCOL INNAME LEASE AUTO

× ONACCEPTABEL



1. De bekleding vertoont schroeiplekken, gaten of scheuren. Als gevolg van duidelijk merkbare ingetrokken geur zijn de stoelen niet langer geschikt voor gebruik.



2. De dakbekleding is vuil. Het gaat niet alleen om oppervlakkig vuil; het kan niet door middel van normale reiniging worden verwijderd. Hemelbekleding met spanbaleinen vertoont materiaalscheuren.

## PROTOCOL INNAME LEASE AUTO

### 3.7 Dashboard/vloerbedekking/portieren

✓ ACCEPTABEL



1. Later ingebouwde accessoires die in de leaseauto zijn achtergebleven waarbij de schroefgaten niet zichtbaar zijn of zich aan weerszijden van de middenconsole bevinden.



2. Het stuur vertoont tekenen van gebruik, maar het materiaal is niet gescheurd.

## PROTOCOL INNAME LEASE AUTO

× ONACCEPTABEL



1. Accessoires, telefoons of handsfree apparatuur zijn gedemonteerd en de schroefgaten zijn duidelijk zichtbaar in het berijders of passagiersgedeelte.



2. De bekleding en/of zijpanelen in de kofferbak vertoont vlekken en/of beschadigingen. Het gaat niet alleen om oppervlakkige vlekken; deze kunnen niet door middel van normale reiniging worden verwijderd.



3. Materiaal vertoont dusdanige gaten en/of scheuren dat dit niet meer te repareren is.